



## פוליקל

שיטה ליישום תקרות צלעות  
עם מפתחים גדולים, המיועדות  
לעומסים גבוהים, בחתך I



שיטה ליישום תקרות צלעות עם מפתחים גדולים, המיועדות לעומסים גבוהים, בחתך I

## יתרונות

אפשרות  
למפתחים גדולים  
במיוחד, אפילו  
25 מ"א

נוחיות בעבודה,  
בזכות משקל  
אפסי של בלוקי  
המילוי

מומנט האנרציה של  
תקרה בחתך I כמעט  
כפול מתקרת צלעות  
רגילה ומאפשר  
מפתחים גדולים יותר  
מתקרה בעלת חתך ז'  
לעובי תקרה זהה

לתקרה עמידות  
באש של 4 שעות  
עפ"י ת"י 931,  
בהתאם לבדיקת  
מכון תקנים

חסכון בכמות  
הפלדה הנדרשת  
בתקרה, לעומת סוגי  
מילוי אחרים ולעומת  
תקרה מקשית מבטון,  
בזכות משקל אפסי  
של בלוקי המילוי

משקל עצמי של  
תקרה בחתך I  
הוא כ-40%  
ממשקל תקרה  
מקשית

קבלת מומנטים  
שליליים גדולים  
יותר מתקרת צלעות  
רגילה, היות והפלטה  
התחתונה משמשת  
אזור לחץ

עוביי תקרה  
גדולים עד 140  
ס"מ, בזכות  
משקל אפסי של  
בלוקי המילוי

אפשרות לקבלת  
פני שטח אחידים  
וחלקים בתחתית  
התקרה. במקרים  
מסוימים ניתן לחסוך  
גם את הטיח

קשיחות תקרה  
בעלת חתך I  
לפיתול, קרובה  
מאוד לזו של  
תקרה מקשית

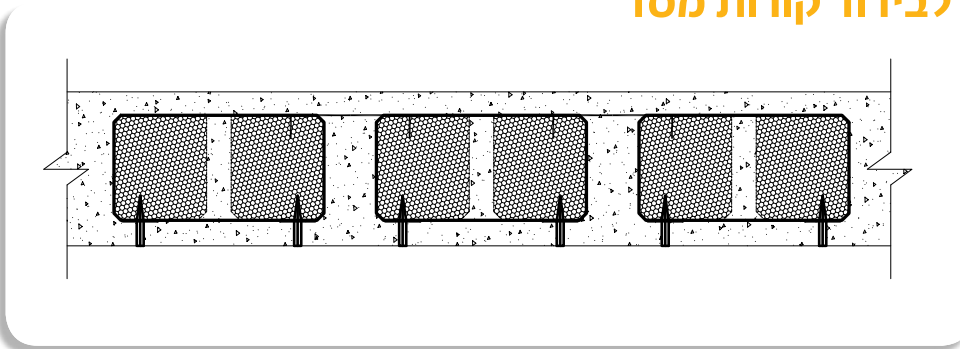
## נתונים גיאומטריים וטכניים של בלוקי פוליקל

רוחב (ס"מ)	אורך (ס"מ)	גובה (ס"מ)
60	כל אורך בכפולות של 30	כל גובה בכפולות של 1
63	כל אורך בכפולות של 31.5	כל גובה בכפולות של 1
50	כל אורך בכפולות של 30	כל גובה בכפולות של 1

## נתונים טכניים של רגליות הנחה

- קוטר 10 ס"מ
- גובה 5 עד 10 ס"מ בכפולות של 1
- כמות נדרשת למ"ר 0.55 יחידות

## פרט לבידוד קורות מסד



## תכן השיטה

תכן השיטה יעשה בהתאם לת"י 466 חלק 2



## 6.4.1 הגבלת הכפף האנכי (מתוך ת"י 466)

הכפף האנכי נמדד ביחס לרום סמכי הרכיב. שני הערכים הגבוליים של הכפף נקובים להלן:

1 / 250 - הכפף הכולל a (הכפף לזמן ארוך) של הרכיב נבדק.  
1 / 500 - חלק הכפף המחושב לאחר הבנייה או ההרכבה של הרכיבים הפגיעים לכפף, כאשר רכיבים כאלה מחוברים לרכיב הנבדק (כגון: מחיצות מבלוקים הקשורות לרצפה או לתקרה), כולל חלק הכפף המיידני וכל הכפף לזמן ארוך.

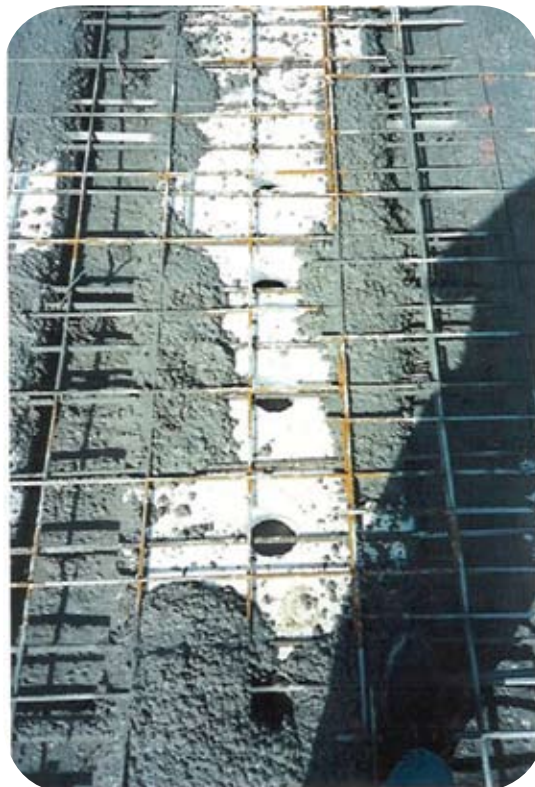
שבהם:

1 - המפתח של רכיב המתוח בכיוון אחד: או המפתח הארוך יותר בתקרה בלא קורות, או המפתח הקצר יותר בשדה של תקרה מצולבת תמוכת קורות.

מותר להתקין את הטפסות עם קמר (כפף נגדי). מידת הגבהת הקמר לא תהיה גדולה מ-1/300. במקרה כזה יוגבל הכפף הכולל ביחס לשיא הקמר לערך 1/200 וההגבלה לערך 1/500.

## מהלך ביצוע

- יש להוציא חוט שזור ממפגשי תבנית היציקה
- יש לנעוץ רגליות מפלסטיק לבלוקי פוליקל מצידו הקוני של החור שבמוצר
- יש לסדר בלוקי פוליקל בין הצלעות (החישוקים)
- יש לנעוץ שומרי מרחק אופקיים בין בלוקי פוליקל
- יש להניח זיון עליון עם שומרי מרחק בלתי חדירים על בלוקי פוליקל ולקשור עם זיון התחתון
- יש לבצע יציקה ע"פ ההנחיות





## הנחיות כלליות

1. יש לוודא המצאות 2 ויברטורים עם 2 מפעילים לכל משאבה (רצוי ויברטור אחד נוסף בהמתנה).
2. הבטון יהיה ללא פוליה (בטון עדש) בדרגת סומך "6".
3. לצורך היציקה יש לחלק את התקרה לקטעים (שדות), כאשר בכל קטע יש להזרים את הבטון קודם לתוך הצלעות, תוך כדי ויברציה מתמדת, עד למילוי של כל שטח הקטע לגובה של כ- 10 ס"מ מעל פני התבנית.
4. רצוי לסמן את החורים בין הבלוקים ע"י מוטות פלסטיק או גומי, לצורך זיהוי ע"י מפעיל הויברטור לאחר מילוי הבטון לכל גובה התקרה, יש להקפיד על ויברציה מתמדת כל משך היציקה.
5. אשפרה ומועד פירוק התבנית לפי תקנים ישראליים מתאימים.

## הכנת בלוקי פוליקל ליציקת התקרה



יציקה בשלב אחד



תקרה מצולבת



# אנחנו אחראים לבידוד של ישראל.



מכון התקנים הישראלי    מכון התקנים הישראלי    מכון התקנים הישראלי    מכון התקנים הישראלי



marketing@polybid.co.il  
www.polybid.co.il

טל. 08-6408505    קיבוץ משמר הנגב  
פקס. 08-9919189    ד.נ. הנגב 85315



יצרן מוצרי הבידוד הגדול בישראל